

La consultation est un moment extrêmement angoissant pour la personne atteinte d'autisme et il vous faudra beaucoup de patience et de compréhension pour la mener à bien !

- Soyez prêts à travailler à tout endroit ou votre patient se sentira à son aise : par terre, avec un enfant sur les genoux de ses parents...
- Dans la mesure du possible, mettez-vous à sa hauteur mais n'approchez pas trop votre visage du sien.
- Respectez l'espace individuel de la personne avec autisme, plus large que le nôtre.
- Utilisez un ton de voix neutre et laissez-lui le temps de traiter l'information.
- Soyez économe en mots et en contacts physiques.
- Soutenez vos consignes et demandes avec des indications gestuelles ou visuelles : montrez-lui où s'asseoir, les instruments que vous allez utiliser, touchez sa bouche en lui demandant d'ouvrir la bouche (ou ouvrez vous-même la bouche

en démonstration, si votre patient sait vous imiter)...

- Les personnes avec autisme ont souvent un temps de traitement de l'information plus long (encore plus lorsqu'ils sont dans des situations de stress !). Aussi, laissez-lui du temps pour anticiper vos actions et comprendre vos demandes.
- Lorsque votre patient s'agite, levez la main à hauteur de son visage en signe d'apaisement en lui signifiant oralement « stop » ou « doucement ».
- Dans certains cas (pathologie chronique ou soins répétés), il peut être nécessaire d'utiliser une échelle de la douleur adaptée après apprentissage.
- Pensez à lui signifier de manière claire que la consultation est terminée.

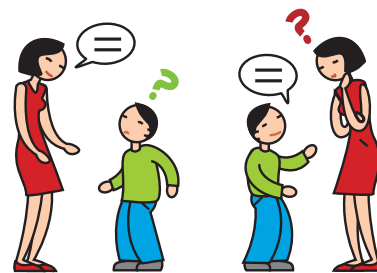
#### • La personne avec autisme n'est malheureusement pas un bon partenaire de communication.

N'hésitez pas à utiliser le savoir-faire des parents ou de la personne accompagnante pour diminuer l'anxiété de votre patient et améliorer sa coopération.

#### • Encouragez votre patient pour son attitude coopérante.

Ignorez les comportements qui peuvent paraître étranges (par exemple des mouvements du corps ou des intonations vocales peu courantes). Valorisez sa participation et récompensez tout comportement adapté.

## L'autisme en images



A du mal à comprendre et à se faire comprendre



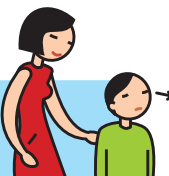
Utilise le langage de façon écholalique



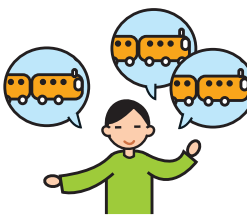
Manifeste de l'indifférence



Rit de façon inappropriée



Manque de contact oculaire



Parle de façon incessante sur un sujet particulier



Indique ses besoins en utilisant la main d'un adulte



Comprend mal les conventions et les règles sociales



Manque de jeux imaginatifs



Ne joue pas avec les autres enfants



N'apprécie pas les changements



Présente des comportements bizarres



Utilise les objets de façon atypique



Peut être hypersensible aux sons, aux odeurs ...

### SOIGNER

## Votre prochain patient est autiste ?

Conseils pratiques pour mieux comprendre les besoins spécifiques lors des consultations

# Qu'est-ce que l'autisme

L'autisme est un trouble du développement apparaissant à l'enfance et qui se manifeste par des difficultés :

- ▶ d'interaction sociale (tendance au repli et à l'isolement),
- ▶ de communication tant sur le versant expressif (accès au langage oral peu fonctionnel et souvent limité voire absence de langage) que réceptif (compréhension limitée des consignes orales),
- ▶ du comportement (gestes répétitifs, intérêts restreints, résistance au changement, rituels).

Très souvent les personnes avec autisme présentent des particularités sensorielles : hypersensibilité à certains bruits, à certaines odeurs ou à d'autres sensations. Ces particularités sensorielles peuvent générer des réactions inappropriées, parfois intenses (cris, évitement du contact physique, jet d'objet...).

Les difficultés de compréhension et d'expression participent aussi à l'émergence de problèmes de comportements.

La personne avec autisme a des difficultés pour exprimer ce qu'elle ressent, notamment ses sensations douloureuses. Il existe donc un risque important qu'un problème de santé reste inaperçu. Aussi, arriver à examiner et traiter la personne autiste est un enjeu majeur pour sa santé.



**Centre de ressources autisme Île-de-France**  
27 rue de Rambouillet  
75012 Paris  
Tél. 01 49 28 54 20  
[www.craif.org](http://www.craif.org)

**Assistance Publique Hôpitaux de Paris Mission Handicap**  
Direction de l'organisation médicale et des relations avec les universités  
3 avenue Victoria  
75004 Paris  
Tél. 01 40 27 31 88  
[www.aphp.fr/handicap](http://www.aphp.fr/handicap)

## Préparer la consultation

Les personnes avec autisme ont une mémoire associative exceptionnelle : une expérience réussie permettra une meilleure alliance thérapeutique à la prochaine visite alors qu'une expérience négative rendra les consultations futures très difficiles.

**Aussi, préparer la consultation médicale auprès d'un patient atteint d'autisme est essentiel.**

### Quelques conseils pour une consultation réussie

- ▶ Lors de la prise de rendez-vous, prévoir systématiquement un entretien préalable d'environ 15-20 minutes avec les parents ou toute personne accompagnante afin de recueillir le plus de renseignements possibles sur le patient :

- Comment se sont passées les consultations précédentes ? Quelles ont été les difficultés ? Qu'est-ce qui a bien marché ?
- Quelles sont ses réactions dans une situation nouvelle ? De quoi a-t-il particulièrement peur ? Comment cela se manifeste-t-il ?
- Présente-t-il une hypersensibilité au bruit ? au toucher ? à la lumière ?
- Comprend-il les consignes orales simples ?

Si non, comprend-il mieux si on lui montre ce qu'on attend de lui avec des gestes ? avec des illustrations imagées ?

- Parle-t-il ? Sait-il dire ou montrer où il a mal ? Comment s'exprime-t-il ? avec des gestes ? des « mots-phrases » ? des images (pictogrammes) ?
- Quelles sont les astuces qui fonctionnent avec cette personne (petites récompenses, activités préférées, jeux avec l'adulte, jeux de faire-semblant, imitation...) ?
- ▶ L'attente est souvent problématique pour la personne avec autisme. Aussi, proposez-lui un rendez-vous en début de vos consultations.

## La consultation

### Une attente trop longue peut générer une angoisse suffisamment importante pour mettre en échec la consultation

Si l'attente est inévitable, autorisez le parent ou la personne accompagnante à quitter les lieux avec

le patient et avisez-les du moment où ils devront revenir.

### Anticipez l'impact d'éventuels problèmes de comportement sur le bon déroulement de la consultation

Dans certains contextes, les patients atteints d'autisme peuvent présenter des comportements gênants, d'intensité variable. Ces comportements peuvent alors se manifester par des cris, de brusques gestes d'évitement, des auto-mutilations, des coups, des morsures, des dommages aux équipements...

- ▶ Prévoyez un temps de consultation supérieur à une consultation ordinaire (surtout pour la première consultation).
- ▶ N'hésitez pas à solliciter la personne accompagnante, notamment

en ce qui concerne les techniques de contention du corps, souvent utiles lorsque certains gestes médicaux s'avèrent absolument nécessaires, mais difficilement réalisables du fait du comportement du patient.

- ▶ Mettez hors de portée le matériel fragile ou les documents importants.
- ▶ Utilisez un analgésique de surface pour les vaccins, injections ou prises de sang. Dans certaines situations, le recours à une analgésie (MEOPA) ou à une anesthésie générale peut être discuté.

### Adaptez l'environnement de la visite autant que possible

- ▶ Évitez le plus possible d'être dérangé durant la consultation (notamment par la sonnerie d'un téléphone).
- ▶ Diminuez l'éclairage si la personne y est sensible.
- ▶ Retirez le cas échéant votre blouse blanche.
- ▶ Réchauffez vos mains ou tout matériel en contact avec la peau.